



PLAN DE DESARROLLO EUROPEO

IES MARIA CEGARRA SALCEDO

Curso 2021 /2025





1. INTRODUCCIÓN	2
2. DESCRIPCIÓN DEL CENTRO	3
3. TRAYECTORIA EN PROYECTOS EUROPEOS E INTERCAMBIOS	4
4. NECESIDADES DETECTADAS Y OBJETIVOS	5
5. ACTIVIDADES PROPUESTAS	6
6. RESULTADOS	7
7. DIFUSIÓN	8
8. RESPONSABLES	9
9. CRITERIOS SELECCIÓN DE ESTUDIANTES	10
10. CRITERIOS DE SELECCIÓN DE DOCENTES	11



10. INTRODUCCIÓN

La apertura a Europa de nuestro centro fue un hecho demandado por nuestros propios alumnos hace ya muchos años. Desde aquel momento hasta ahora el centro ha trabajado en esta línea con el objetivo de ofrecer a nuestros alumnos una enseñanza actual e intercultural basada en metodologías cada vez más afines a las usadas en Europa y que permita a nuestros alumnos ser más competentes y preparados para ingresar en el mundo laboral. Esto incluye la participación en programas de movilidad a nivel europeo.

Debido a los grandes cambios que se producen en la sociedad tenemos que adaptarnos a nivel educativo de forma que podamos ofrecer a nuestro alumnado las herramientas necesarias para afrontar con garantías de éxito un futuro incierto y donde además de conocimientos académicos necesitaran otras habilidades que les harán posible adaptarse mejor a las nuevas realidades desconocidas por el momento.

Hemos de promover una enseñanza donde se integren competencias como el trabajo en equipo, la adaptación al entorno, la creatividad, el dominio de las nuevas tecnologías, la inclusión en todos los niveles, el conocimiento de idiomas, etc.

Es por ellos que diseñamos un plan de desarrollo europeo basado en acciones del programa Erasmus +, intercambios culturales y trabajo en la plataforma educativa Etwinning.

Estas acciones enfocadas, tanto a estudiantes como a docentes, tienen por objeto mejorar la internacionalización del centro educativo ampliando la red de centros colaboradores y ampliando el número de estudiantes y docentes que participan activamente en los proyectos. Trabajemos un aspecto muy importante hoy en día como es la sostenibilidad medioambiental concienciando sobre el uso de recursos naturales. Generaremos un mayor conocimiento de otras culturas y fortaleceremos el concepto de ciudadanía europea.



2. DESCRIPCIÓN DEL CENTRO

IES María Cegarra Salcedo es un instituto de enseñanza secundaria obligatoria público en La Unión. EL instituto está ubicado en el centro de la ciudad, pero también está cerca de una zona marginal donde viven muchos inmigrantes y personas de bajo nivel socioeconómico.

Nuestro alumnado es un grupo heterogéneo. Por un lado contamos con grupos de alto nivel y calidad educativa, con el programa SELE plurilingüe en inglés y francés y con un casi un 100% de aprobados en las pruebas de ingreso a la universidad EBAU tras finalizar el bachillerato. Por otro lado, hemos sido un centro de acogida de muchos estudiantes inmigrantes procedentes del Magreb, Ecuador, Colombia, etc. El 21% de nuestros estudiantes son inmigrantes. El 4% de nuestros estudiantes son estudiantes con necesidades educativas especiales. Todas estas características hacen que el 20% de nuestros alumnos corran el riesgo de abandonar el sistema educativo sin terminar sus estudios. Este porcentaje fue mayor hace algunos años. Creemos que se ha reducido en un 5% en los últimos años gracias a las acciones llevadas a cabo por la escuela incluida la participación en proyectos europeos. Por eso queremos seguir reduciendo ese porcentaje con nuestra participación en nuevos proyectos.

La escuela está situada en una de las zonas donde la tasa de desempleo (30%) es más alta que en el resto del país. Nuestra ciudad ha sufrido diferentes crisis desde 1991 con el colapso de la actividad minera en la ciudad, seguida de crisis nacional e internacional, todas ellas con un profundo impacto negativo en una ciudad que no ha podido recuperarse de ninguna de ellas. Algunas familias viven en condiciones de pobreza lo que dificulta especialmente la actividad docente por la falta de materiales. Algunos de nuestros estudiantes pertenecen a grupos sociales desfavorecidos que han sufrido profundamente las consecuencias de la crisis. Estos estudiantes tienden a tener más dificultades para encontrar motivación para estudiar y buscar trabajo en el futuro.

Áreas de estudio: Bachillerato, Formación Profesional Básica, Programa Plurilingüe (SELE) en Educación Secundaria y Centros Digitales para el uso de libros digitales y pizarras interactivas en Educación Secundaria.

El programa SELE comenzó en nuestra escuela en 2013 como respuesta a la demanda social de mejorar el aprendizaje de lenguas extranjeras.

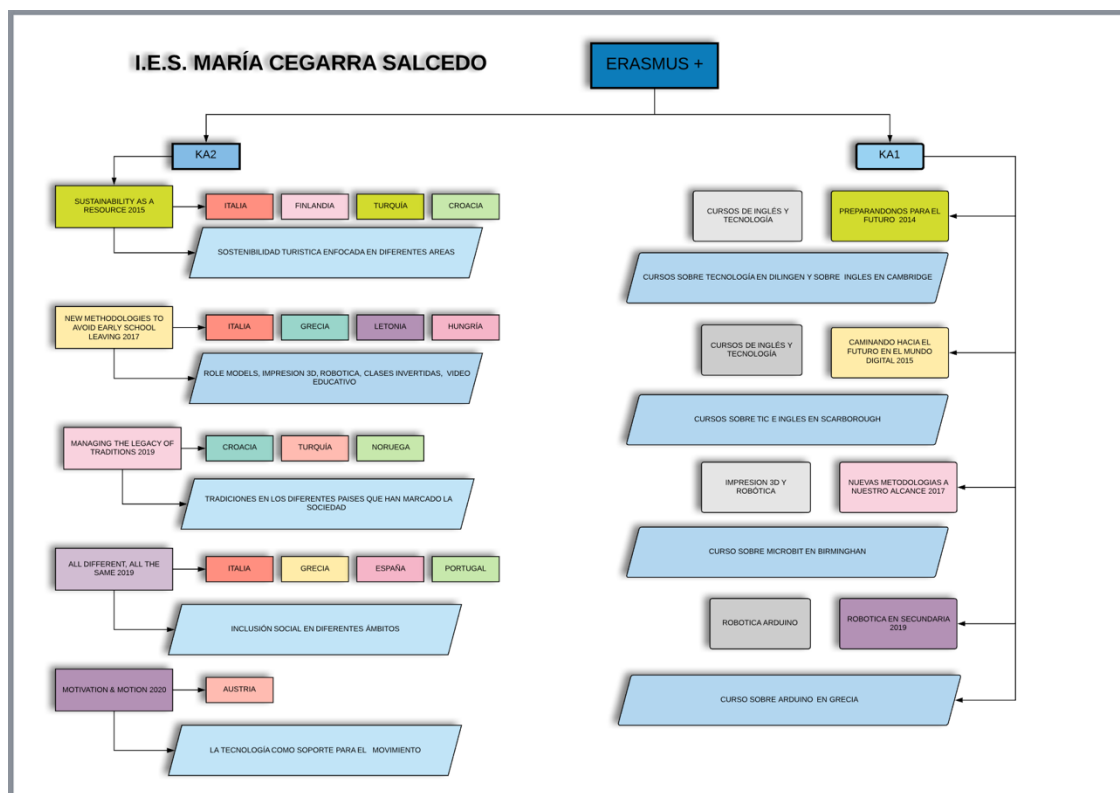
La escuela siempre ha contado con el apoyo del gobierno local y los representantes del Ayuntamiento.

Contamos con un total de 554 alumnos y 60 profesores.



3. TRAYECTORIA EN PROYECTOS EUROPEOS E INTERCAMBIOS

Desde 2009 hemos trabajado con proyectos Comenius, intercambios, proyecto Erasmus + y la plataforma Etwinning. Nuestro centro fue nombrado E-twinning school en 2019 por nuestra larga trayectoria en proyectos finalizados con éxito y habiendo conseguido la “European quality Label” o etiqueta de calidad europea en varias ocasiones.





4. NECESIDADES DETECTADAS Y OBJETIVOS

El equipo Erasmus+ /proyectos europeos junto con el director y el equipo directivo han realizado un sondeo entre los diferentes departamentos didácticos para detectar las necesidades del centro.

Una vez realizado ese estudio, las necesidades detectadas son las siguientes:

1. Mejora de la enseñanza y aprendizaje de idiomas tanto en inglés como en francés. Queremos mejorar el nivel de inglés de nuestro alumnado y profesorado, en especial en su expresión oral y aumentar el porcentaje de alumnos que certifican B1 por la Escuela Oficial de Idiomas al acabar 4 ESO y B2 al terminar 2 Bachillerato dentro del programa plurilingüe SELE.
2. Aumento del número de profesores con destino definitivo en el centro acreditados B2 para impartir clase en el programa SELE. Y mejora a C1 de los ya acreditados.
3. Mejora competencial del profesorado en el uso de las TICs y su integración en el proceso de enseñanza-aprendizaje
4. Mejora de la calidad de de la enseñanza a través de la aplicación de nuevas metodologías más motivadoras e innovadoras: Aprendizaje cooperativo, aprendizaje entre iguales, clases invertidas, aprendizaje basado en proyectos, etc.
5. Mejora de la Atención a la Diversidad, promoviendo la inclusión y la igualdad para disminuir la brecha social existente entre nuestro alumnado.
6. Desarrollar una conciencia medioambiental para hacer frente a los nuevos retos económicos y energéticos promoviendo la sostenibilidad en sus diversas formas.
7. Ampliar la dimensión europea del centro respondiendo a la demanda de los alumnos y sus familias, cada vez más interesados en participar en proyectos europeos, y por otro lado, la demanda de los profesores que necesitan mejorar su formación a nivel europeo asistiendo a cursos de formación y estancias de observación de buenas prácticas en otros centros europeos.

Al mismo tiempo pretendemos abrir nuestro centro a Europa acogiendo tanto a alumnos como profesores que quieran venir a nuestro centro a realizar movilidades



tanto de corta como de larga duración y estancias de observación profesional directas.

Ya somos E-twinning school, pero queremos aumentar el número de proyectos E-twinning desarrollados desde diferentes áreas y el número de profesores implicados en estos proyectos.

5. ACTIVIDADES PROPUESTAS.

Para ello, hemos diseñado una serie de actividades a largo plazo. Por una parte, trabajaremos en la plataforma E-twinning integrando los proyectos en el currículum y creando movilidades virtuales con otros centros europeos.

Se seguirán organizando Intercambios de grupos de alumnos con centros europeos.

Solicitaremos la Acreditación Erasmus KA120, lo que nos permitirá si es concedida la realización de actividades financiadas por la Unión Europea orientadas a la consecución de nuestros objetivos.

Dentro de esta acreditación, se diseñarán y ofertarán movilidades de larga duración, dos meses aproximadamente, para los estudiantes interesados en una formación en el exterior. Al mismo tiempo, el centro estará abierto para acoger a estudiantes de centros de nuestra red de contactos que quieran realizar una movilidad de larga duración en nuestro centro, ya que entendemos que es una experiencia beneficiosa en ambas direcciones.

Actualmente disponemos de tres proyectos de asociaciones escolares KA229, por lo que, por el momento no solicitaremos más acciones de este tipo. Una vez concluidos los proyectos en curso solicitaremos nuevas movilidades para alumnos en otros centros europeos para desarrollar actividades relacionadas con los objetivos propuestos.

Se solicitarán cursos estructurados y estancias de observación profesional directa (Job Shadowing) para docentes en las temáticas de aprendizaje de lenguas, metodologías educativas, tecnología, robótica educativa, diseño e impresión 3D, etc.



Se realizarán actividades relacionadas con el fomento de la dimensión europea.

Se realizarán actividades de sostenibilidad medioambiental para generar una concienciación sobre la escasez de recursos naturales.

Por último, trabajaremos la inclusión y la igualdad en todos los aspectos posibles para tener así una completa educación en valores.

6. RESULTADOS

A corto, medio y largo plazo la comunidad educativa se beneficiará ampliamente debido al desarrollo de competencias profesionales y habrá una serie de mejoras entre las que podemos citar las siguientes:

- Pondremos en práctica nuevas metodologías cooperativas y colaborativas obtenidas de la experimentación y el trabajo con socios europeos.
- Mejorará el nivel de inglés y francés de alumnos y profesores a través de las actividades de movilidad e inmersión realizadas, mejorando así la calidad de nuestra educación en el programa SELE plurilingüe. Estos idiomas serán los utilizados para la comunicación y la elaboración de las tareas dependiendo de la actividad.
- Planes de estudio adaptados a las nuevas realidades
- Competencias básicas del profesorado y alumnado
- Conocimiento de otras culturas y creación de una mayor conciencia de ciudadanía europea
- Motivación en el desempeño de la labor docente
- Actualización en el uso de las nuevas tecnologías y metodologías innovadoras.
- Obtención de EUROPASS por los participantes en movilidades.
- Mejorar los resultados de los alumnos que cursan Formación Profesional Básica, incentivando el emprendimiento y evitando el abandono escolar



A largo plazo pretendemos conseguir que todos los niveles educativos participen en proyectos europeos y de esta forma tener una completa internacionalización.

Actualmente tenemos la acreditación KA121 SCH y estamos solicitando la acreditación de formación profesional

A largo plazo pretendemos conseguir que todos los niveles educativos participen en proyectos europeos y de esta forma tener una completa internacionalización.

- Mejoraremos y renovaremos la imagen del centro en el entorno, ofreciendo una enseñanza de calidad abierta a Europa y a las nuevas tendencias en la enseñanza.

10 . DIFUSIÓN

La difusión de todas las actividades se lleva a cabo a varios niveles:

En el centro educativo la web corporativa será la encargada de albergar los materiales que se generan en cada actividad, también se usarán las plataformas Twitter, Instagram, Facebook, Pinterest, Symbaloo, Youtube y Wix entre otras. Hay un apartado para esta finalidad. Charlas informativas sobre las actividades, si es necesario se harán varias sesiones. Cartelería correspondiente a los proyectos para darles mas visibilidad en charlas, conferencias, etc. Rincón Erasmus + donde se actualiza con novedades y fotos más significativas. Jornadas de puertas abiertas que realizamos cada curso. También se pueden realizar talleres para los grupos que no se han beneficiado de alguna actividad realizada en el extranjero.

A nivel local disponemos de varios periódicos online y el portal del Ayuntamiento donde se da difusión a las actividades

A nivel de comunidad autónoma se dispone del portal EDUCARM, donde enviamos las noticias más significativas para su publicación.

A nivel nacional realizamos la difusión de los proyectos a través de diferentes canales creados en los encuentros de organización que organiza SEPIE (Servicio Español para la Internacionalización de la Educación), grupos de Facebook, páginas web, etc

A nivel internacional tenemos presencia en los portales y centros que coordinamos.



están presentes en la PLATAFORMA DE RESULTADOS DE
LOS PROYECTOS ERASMUS+ (E+PRP)

Etwinning es otro medio para mostrar los proyectos y aumentar la difusión,
sobre todo de los materiales transferibles

8. RESPONSABLES

- José Luís Pérez Aparicio, director del centro y profesor de filosofía. Coordinador de recursos humanos y encargado de la difusión de los proyectos.
- Francisco Vega, secretario del centro y profesor de física encargado de los aspectos económicos
- María José Vélez Gallego, profesora, jefa del departamento de inglés, coordinadora del equipo de dinamización internacional y coordinadora Erasmus +.
- Benito Sánchez Rubio, profesor de equipos electrónicos y tecnología, encargado de la parte técnica de los proyectos y la supervisión técnica.
- Mercedes León Alfonso, profesora de lengua y literatura, encargada de la evaluación de los proyectos.
- Ana María Turpín, profesora de artes plásticas, encargado de todo lo relativo al diseño, exposiciones, logos, etc.
- Encarnación Mateo Pérez, profesora de inglés, encargada de los intercambios con centros europeos.
- Juan Antonio, profesor del departamento de Economía. Encargado de gestionar EUROPASS y los temas relacionados con medio ambiente y sostenibilidad.



- Mónica García Gallego, profesora de francés y colaboradora en los proyectos Etwinning

Más otros profesores que colaboran puntualmente en la realización de las actividades. Se espera aumentar el número de profesores participantes.

9. CRITERIOS DE SELECCIÓN DE ESTUDIANTES

PROTOCOLO DE SELECCIÓN DE ESTUDIANTES ERASMUS +	
1. NIVEL PERSONAL Y SOCIAL	
Valoración de competencias personales necesarias para la participación en programas europeos	Puntos máximos
<ul style="list-style-type: none"> - Participa activamente en las tareas del centro - Tiene un comportamiento adecuado sin faltas injustificadas de asistencia - Es respetuoso con sus compañeros - Participa en los comités y programas del centro - Ausencia de amonestaciones 	5
2. POR CADA PARTICIPACIÓN EN MOVILIDAD ERASMUS + EN EL MISMO CURSO	-1
3. SITUACIÓN LABORAL	
-Todos los miembros de la unidad familiar en situación de desempleo	1
4. TENER RECONOCIDO UN GRADO DE DISCAPACIDAD	
- Debe presentar certificado de discapacidad	1
5. EXPEDIENTE ACADÉMICO *Se tendrá en cuenta la nota del expediente del curso anterior. 60 % MEDIA + 40 % NOTA INGLÉS	0-10
6. FAMILIA NUMEROSA	
- Los estudiantes provenientes de familia numerosa	1
- Los estudiantes provenientes de familia numerosa especial	1,5
7. ALUMNO SELE (PLURILINGÜE)	1



10. CRITERIOS DE SELECCIÓN DE DOCENTES

1. PRESENTAR EN TIEMPO Y FORMA LA SOLICITUD
2. SITUACIÓN ADMINISTRATIVA EN EL CENTRO
3. USUARIO DE ETWINNING EN EL CENTRO
4. PARTICIPACIÓN EN PROGRAMAS DE CENTRO, SELE, DIGITAL, INTERCAMBIOS, INMERSIÓN LINGÜÍSTICA, ETC
5. COLABORA ACTIVAMENTE EN EL PROYECTO DE DESARROLLO EUROPEO.
6. APLICABILIDAD EN EL CENTRO DEL APREDIZAJE PROPUESTO
7. COMPROMISO DIVULGACIÓN DE LOS MATERIALES TRABAJADOS
8. DISPONIBILIDAD PARA VIAJAR EN LA FECHA DE LA ACTIVIDAD

Para cada una de las movilidades se aplicarán los criterios que más se adapten para una selección de calidad de los participantes.

EQUIPO DE INTERNACIONALIZACIÓN DEL IES MARÍA CEGARRA SALCEDO

OCTUBRE 2021